

DVOULETÁ KATOLICKÁ STŘEDNÍ ŠKOLA A MATEŘSKÁ ŠKOLA,
LEGEROVA 28, 280 02, KOLÍN 3

ŠKOLNÍ VZDĚLÁVACÍ PROGRAM MATEŘSKÉ ŠKOLY
„ZVOL SI VLASTNÍ KROK, PŮJDEME SPOLU CELÝ ROK!“



NÁZEV ŠKOLNÍHO VZDĚLÁVACÍHO PROGRAMU MATEŘSKÉ ŠKOLY

„ZVOL SI VLASTNÍ KROK, PŮJDEME SPOLU CELÝ ROK!“

MOTTO ŠKOLNÍHO VZDĚLÁVACÍHO PROGRAMU:

"NOHAMA NA ZEMI A S POHLEDEM DO MRAKŮ,
KRÁČÍME SPOLEČNĚ POZNAT SVĚT ZÁZRAKŮ!"

ZPRACOVAL KOLEKTIV UČITELEK MŠ



OBSAH

| | |
|--|----|
| Obsah | 1 |
| Identifikační údaje školy | 3 |
| Základní údaje o škole | 3 |
| Základní údaje o zřizovateli | 3 |
| Kontakty a základní informace o mateřské škole | 3 |
| Vydání a aktualizace švp | 3 |
| Charakteristika školy | 4 |
| Historie školy | 4 |
| Mateřská škola v současné podobě | 4 |
| Charakteristika školního programu | 5 |
| Podmínky vzdělávání | 7 |
| Věcné vybavení | 7 |
| Životospráva | 7 |
| Psychosociální podmínky | 8 |
| Řízení školy | 9 |
| Personální a pedagogické zajištění | 9 |
| Spoluúčast rodičů | 10 |
| Spolupráce s institucemi | 10 |
| Podmínky pro vzdělávání dětí se speciálními vzdělávacími potřebami | 11 |
| Podmínky vzdělávání dětí nadaných | 11 |
| Podmínky vzdělávání dětí od dvou do tří let. | 11 |
| Organizace vzdělávání | 12 |
| Průběh vzdělávání dětí se svp a dětí nadaných | 12 |
| Vzdělávací obsah | 14 |
| Obsah integrovaných tematických bloků: | 15 |
| Doplňující programy a projekty | 43 |
| Evaluace a autoevaluace mateřské školy | 45 |
| Evaluční systém mateřské školy (oblasti a prostředky autoevaluace mš): | 46 |
| Rámcový režim dne | 47 |

IDENTIFIKAČNÍ ÚDAJE ŠKOLY

Základní údaje o škole

| | |
|--------------------|---|
| Název: | Dvouletá katolická střední škola a mateřská škola |
| Adresa: | Legerova 28, Kolín 3, 280 02 |
| IČO: | 00641065 |
| IZO: | 600007154 |
| Ředitelka: | Mgr. Jan Prachař |
| Zástupce ředitele: | Mgr. Alena Pavelová |

Základní údaje o zřizovateli

| | |
|---------------------|--|
| Zřizovatel: | Arcibiskupství pražské |
| Adresa zřizovatele: | Hradčanské náměstí 16, Praha 1, 119 02 |

Kontakty a základní informace o mateřské škole

| | |
|---------------------|--|
| E-mail: | ms.legerova@gmail.com |
| Telefon: | 321 722 079 / 722440882 |
| Provozní doba: | 6:30 – 16:30 hodin (po – čt) 6:30 – 16:00 hodin (pá) |
| Typ zařízení: | mateřská škola s celodenním provozem |
| Počet tříd: | 2 (18 + 12 dětí) |
| Věk dětí: | 2,5 - 6 (7) let |
| Kapacita stanovená: | 30 dětí |
| Třídní učitelky: | Bc.Lenka Dvorníková |
| | Věra Langšádlová |
| | Bc.Gabriela Machová |

Vydání a aktualizace ŠVP

| | |
|------------------|-------------|
| Platnost ŠVP od: | 1. 9. 2022 |
| Číslo jednací: | MŠ-26 /2022 |

CHARAKTERISTIKA ŠKOLY

Historie školy

Budova školy, dříve „katolický dům“, patřila městskému úřadu, který zde zřídil jesle. V roce 1990 byl provoz jeslí ukončen a budova navracena Kongregaci sester Těšitelék Božského Srdce Ježíšova. Jejich záměrem bylo zříditi instituci, která se bude zabývat výchovou a vzděláním. Tak vznikla myšlenka paní Mgr. Mileny Wiesnerové zříditi zde školu pro děvčata, která mají problémy s učením. Protože budova byla poměrně velká, byl prvotní nápad rozšířen i o mateřskou školu. Dva právní subjekty – Dívčí katolická škola a Církevní mateřská škola, v jejichž čele stály dvě ředitelky – Mgr. Milena Wiesnerová a Vlasta Kmentová. Církevní mateřská škola tedy vznikla v roce 1991 jako jednotřídní s počtem 24 dětí, od roku 1997 byla rozšířena na dvoutřídní s kapacitou 30 dětí. Také v této době byla škola a školka sloučena do jednoho právního subjektu v čele s jedním zástupcem Mgr. Libuší Kubíčkovou. O dva roky později byla školka opět jednotřídní. Od roku 2007 narostl zájem o mateřskou školu natolik, že počet dětí byl navýšen na maximální kapacitu 30 dětí.

Mateřská škola v současné podobě

Mateřská škola se nachází poblíž centra Kolína a je ve společné budově s Dvouletou katolickou střední školou. Prostory pro školku jsou v přízemí, v patře je pouze kuchyň, která je využívána k přípravě obědů a svačinek pro děti.

Školka je výjimečná jak zřizovatelem, atmosférou, tak náplní. Snažíme se, aby u nás probíhala výchova v co nejpříznivějších podmínkách. Naší vizitkou je i to, že rodiče nazvali tuto školku jako „rodinnou“.

Místnosti, vybavení hračkami, materiály a doplňky dávají dětem široký prostor ke hrám a činnostem, které podporují rozvoj jejich osobnosti. Pro děti je to nejpřirozenější způsob získávání poznatků, zkušeností a dovedností.

Vnitřní uspořádání školy se odvíjí od prostorových podmínek. Je zachován prostor pro společné pohybové aktivity dětí i citlivě vytvořené hrací části. Vybavení tříd i školní zahrady se snažíme uspořádat s ohledem na potřeby dětí a finanční možnosti.

CHARAKTERISTIKA ŠKOLNÍHO PROGRAMU

Výchovu směřujeme k utváření osobnosti jedince a jeho základních mravních norem. Chceme ji vést v co nejpřirozenějších podmínkách, plníme úkoly ve všech organizačních formách a také zařazujeme všechny výchovné složky, které všestranně rozvíjí osobnost dítěte.

Snažíme se probudit duchovní a mravní citlivost. Neorientovat se jen na oblast náboženské výchovy, ale plnit všechny výchovné složky rozvíjející osobnost jedince. Každé dítě vnímat jako jedinečnou bytost, která má své individuální možnosti a své potřeby. Dítě má tedy možnost rozvíjet se a učit v rozsahu svých potřeb a postupovat svým tempem. Snažíme se hledat rovnováhu mezi řízením činnosti dětí a nepřímou účastí na jejich spontánních aktivitách.

Při tvorbě školního vzdělávacího programu se snažíme o návaznost na Celistvou pedagogiku Franze Ketta. Jedná se o vnímavost k životu ve všech jeho rozmanitých formách a projevech a o radost z bytí v přítomnosti. Vnímavost k životu je základem zdařilého života ve vztazích a naopak. Radost z bytí v přítomnosti je základem zdařilého nacházení smyslu života a naopak.

V naší škole je neméně kladen důraz i na přípravu na povinné vzdělávání. Snažíme se individuálně rozvíjet děti a jejich postup v učení. Na tuto činnost je vymezen čas po obědě, kdy si menší děti chodí odpočinout. Na práci mateřské školy se nepodílejí jen učitelky, ale i externí pracovníci (logopedie, zájmové kroužky, křesťanská výchova, KPPP Praha). Externí pracovníky směřujeme poskytováním odborné a metodické pomoci k tomu, aby byly zachovány potřeby dítěte předškolního věku.

Rámcové cíle v souladu s RVP PV jsou:

- vytvořit dětem prostředí a podmínky pro celkový všestranný rozvoj a upevňování specifických schopností dětí – poznávat nové věci, tvořit, přemýšlet, hýbat se, zpívat...
- osvojení základů hodnot, na nichž je založena naše společnost
- získání schopnosti projevat se jako samostatná bytost působící na své okolí

Zároveň směřujeme k vytváření základů klíčových kompetencí:

- kompetence k učení
- kompetence k řešení problémů
- kompetence komunikativní
- kompetence sociální a personální
- kompetence činnostní a občanské

Způsoby a prostředky naplňování cílů:

Umožňujeme dítěti v předškolním věku rozvíjet svou osobnost na základě jeho možností, schopností, zájmů a prožitků a to jak po stránce tělesné, tak i psychické, sociální i duchovní. Cílem školního vzdělávacího programu je umožnit dítěti vnímat svět v jeho přirozených souvislostech a získat tak reálnější pohled na svět a aktivní postoj k němu.

Program je vypracován jako schematický a umožňuje učitelkám pracovat v jednotlivých třídách samostatně.

Školní vzdělávací program umožňuje pedagogům uskutečňovat jejich vlastní nápady a čerpat i ze zkušeností dětí, které na vsi vyrůstají a mají blíž k přírodě, zvířatům, lidovým

tradicím a zvyklostem. Vychází z podmínek města Kolína a využívá všech přírodních i kulturních zajímavostí, které tato lokalita skýtá.

Nabídka činností je velmi pestrá. Děti si mohou vyzkoušet samy mnoho zajímavých činností. Snažíme se dětem přiblížit život lidí ve všech jeho podobách a vytvářet situace, které děti mají možnost samy řešit a projevit se. Je pro nás velmi důležité prožitkové učení a proto dětem poskytujeme mnoho podnětů. Jezdíme na výlety, za zvířátky, navštěvujeme divadelní představení.

Připravujeme pro děti a jejich rodiče projektové dny, slavnosti a události, při kterých mohou děti společně s rodiči prožít mnoho zajímavých zážitků.

Významnou součástí života v mateřské škole jsou i její tradice, ke kterým určitě patří oslava narozenin dětí, Mikulášská nadílka, Vánoční setkání u stromečku spojené s besídkou a dárky, Rozloučení s předškoláky.

Hlavní zásady, principy, metody a formy práce:

- respektování individuality dítěte
- svobodná volba činností
- nenásilné vedení dítěte
- radostná, laskavá a vstřícná atmosféra
- otevřenost k rodičům i veřejnosti
- umožňujeme dětem zkoumání a objevování okolního světa
- vedeme děti k tomu, aby zkoušely hledat odpovědi na své otázky samy
- rozvíjíme hrou i řízenou činností komunikativní schopnosti dětí
- vedeme ke vzájemnému respektování, sounáležitosti, pomoci

Vzdělávací záměr ŠVP

Záměrem tohoto vzdělávacího programu je rozvoj osobnosti dítěte, jeho individuality, jeho vzdělávacího potenciálu s citovým postojem vůči ostatním lidem, světu kolem nás, člověku a jeho práci, rodině, přírodě, vlastnímu zdraví, historii a tradicím. Rozvíjíme a podporujeme vztah k sobě i druhým v souladu s lidskými hodnotami. Rozvíjíme samostatnost dítěte, jeho zdravé sebevědomí.

Vedeme děti k zdravému životnímu stylu a uvědomění si odpovědnosti za své chování a jednání za aktivní spolupráce s jejich rodiči.

PODMÍNKY VZDĚLÁVÁNÍ

Věcné vybavení

- mateřská škola je dvoutřídní, každá třída má prostor pracovní i herní, do obou tříd byly pořízeny dětské stolky, židličky a lehátka odpovídající počtu dětí i antropometrickým a hygienickým požadavkům
- ve třídách je nový nábytek na hračky a pomůcky, který je upraven tak, aby si děti mohly dle dohodnutých pravidel brát vše potřebné
- děti mají k dispozici dostatečné množství hraček a stavebnic z PVC, ze dřeva i z měkkých materiálů, které jsou průběžně obnovovány a doplňovány
- ve třídě je nářadí a náčiní pro sportovní vyžití dětí
- každá třída má vlastní přípravnu jídel, které přináší p. kuchařky ze školní kuchyně
- šatny jsou vybaveny nábytkem pro odkládání oděvů a obuvi dětí, jsou zde také informační nástěnky pro rodiče a prostor pro vystavení dětských prací
- součástí mateřské školy je rozlehlá zahrada s pískovištěm, houpačkami, klouzačkou, kolotočem a trampolínou

Evaluaace:

V šatně byla položena nová dlažba a pořízeno nové dřevěné obložení stěn. V obou dvou třídách byly odborně vyčištěny koberce. Ve velké třídě byla z dotace města Kolín pořízena skříň na ukládání lehátek. Je opatřena značkami dětí a lehátka jsou uložena každé zvlášť tak, aby si je děti mohly samostatně připravit a uklidit po odpočinku. Do malé třídy byly z téže dotace zakoupeny nové lůžkoviny - příkrývky i polštáře a do velké třídy malé polštářky, určené k odpočinku starších dětí.

Záměr:

V následujících letech plánujeme pořízení dalších hracích koutků, obnovu venkovního nábytku na terase.

Životospráva

- denní řád je dostatečně pružný s ohledem na individuální potřeby dětí, střídáme dobu činnosti a odpočinku
- dbáme na dodržování pitného režimu v průběhu dne
- stravování zajišťuje kuchyň, sledujeme skladbu jídelníčku, pestrost a vhodnost pokrmů
- děti se stravují pravidelně
- odpolední odpočinek a spánek využívají zvláště malé děti
- děti předškolní společně odpočívají u četby pohádky na matracích s polštářkem a dekou (děti se učí připravit si vše samy před odchodem na zahradu), délka odpočinku je individuální, poté se děti postupně přesouvají ke stolečkům a připravují se na zdárný vstup do základní školy - program pro předškoláky
- umožňujeme dětem dostatečně dlouhý pobyt venku na školní zahradě
- jsou respektovány individuální potřeby dítěte

Evaluaace:

Nerezové pítčko, které je umístěno na zahradě nám pomohlo vyřešit problematiku pitného režimu při pobytu na zahradě. Byla rozšířena nabídka dětského nářadí , náčiní a hraček na písek a pro hry na zahradě. Byla opravena a natřena skříň na ukládání zahradních hraček.

Záměr:

Zapojit více rodiče do životosprávy v MŠ - při oslavách narozenin nebo svátků zvolit spíše ovoce (čerstvé nebo sušené) než bonbóny; vybavení skříňky oblečením a obuví přiměřenému aktuálnímu počasí.

Psychosociální podmínky

- navozujeme vzájemný pocit důvěry a spolupráce s dítětem
- usnadňujeme dítěti období adaptace na pobyt v mateřské škole
- učíme děti ohleduplnosti, zdvořilosti, vzájemné spolupráci
- každé dítě má stejná práva, možnosti i povinnosti
- nabízíme dítěti činnosti dle jeho zájmu a vyspělosti
- podporujeme důvěru v sebe sama
- je respektována osobní svoboda a volnost dětí, která je v souladu s respektováním pravidel soužití v mateřské škole
- vytváříme prostředí jistoty a spokojenosti dětí

Evaluaace:

Podařilo se nám naučit děti vzájemně pomáhat druhým, nabízet svou pomoc mladším dětem i učitelkám.

Záměr:

Nadále vést děti k citlivému a ohleduplnému jednání. Prostředkem k dosažení tohoto cíle je pro nás dlouhodobé, nenásilné, citlivé a přesto důsledné vedení všech dětí v průběhu celého výchovně-vzdělávacího procesu.

Řízení školy

- organizační řád a směrnice ředitele školy vymezují jasná pravidla a kompetence zaměstnanců školy, důraz je kladen na týmovou práci, vzájemnou spolupráci a vytváření prostředí důvěry a otevřenosti
- ve škole je funkční informační systém, pedagogické porady se konají dle plánu, provozní dle potřeb školy
- ŠVP zpracovává kolektiv učitelek, třídní učitelky si průběžně tvoří TVP
- kontrolní a evaluační činnosti zahrnují všechny stránky chodu mateřské školy
- mateřská škola spolupracuje se zřizovatelem a ostatními církevními mateřskými školami. V důležitých záležitostech mateřská škola spolupracuje také se zřizovatelem mateřských škol v Kolíně. V kontaktu jsme též s některými mateřskými školami z okolních obcí.
- mateřská škola umožňuje praxe studentkám pedagogických škol

Evaluační:

Byl vytvořený ucelený evaluační systém a zaveden systém vzájemných hospitací.

Záměr:

Udržet a prohloubit spolupráci s okolními mateřskými školami. Ještě více spolupracovat a komunikovat s kolínskými základními školami.

Personální a pedagogické zajištění

- v mateřské škole jsou učitelky s plnou kvalifikací
- učitelky se účastní odborných seminářů k zvýšení kvality výchovně-vzdělávacího procesu
- učitelky se překrývají v době od 8:15 až do 14:15 – v průběhu oběda jsou v mateřské škole 3 učitelky na max. 30 dětí
- ve výjimečných situacích (snížení počtu dětí, čerpání dovolené, pracovní neschopnost atd.) jsou děti spojeny v hlavní třídě pod dohledem jedné učitelky, ovšem i za těchto situací nejsou překročeny stanovené počty dětí na jednu učitelku a je zajištěna bezpečnost při pobytu venku
- průběžný úklid stolů, příprava postýlek a matrací a prostírání k obědu zajišťuje školní dobrovolník, případně studenti DKŠS v rámci praxe
- denní úklid a výdej jídel zajišťují provozní zaměstnankyně – kuchařka, uklízečka

Evaluační:

Sdílení zkušeností pedagogů ze seminářů. Jasně vymezení kompetencí a náplně práce všech zaměstnanců podílejících se na chodu MŠ.

Záměr:

Dále vyhledávat semináře dle pedagogického zaměření učitelek a potřeb školy. Poznatky a dovednosti ze seminářů aplikovat ve školní praxi - výtvarné a hudební semináře, semináře věnující se IVP a přípravě dětí na školu atd.

Spoluúčast rodičů

- komunikace s rodičovskou veřejností – webové stránky mateřské školy, informační letáky, nástěnky, schůzky s rodiči, e-mail
- ústně jsou informace rodičům předávány dle potřeby – při scházení i rozcházení dětí, individuálně s třídní učitelkou, na začátku každého školního roku při první společné schůzce jsou rodiče seznámeni se ŠVP, rodiče mohou kdykoliv přispět svými náměty na činnosti, dle potřeby jsou rodičům poskytovány odborné informace a konzultace s odborníky, rodiče se účastní i několika společných akcí, které pořádáme v průběhu školního roku.
- soukromé údaje i data o dětech jsou chráněna před zneužitím vnitřními předpisy mateřské školy, zaměstnanci jsou si vědomi zásad ochrany osobních údajů a mlčenlivosti o důvěrných informacích.

Evaluace:

ŠVP si dává za cíl oslovit rodiče jako partnery, nechává rodiče více nahlédnout do integrovaných bloků a otevírá jim možnost se zapojit do výchovně-vzdělávacího procesu dětí.

Záměr:

Ještě více vtáhnout rodiče do dění v MŠ (společné akce, zapojení). Nabídka konzultací.

Spolupráce s institucemi

- mateřská škola spolupracuje s magistrátem města Kolína
- spolupráce se zřizovatelem je na velmi dobré úrovni, naší společnou snahou je zkvalitnění prostředí mateřské školy a jejího okolí
- aktivně spolupracujeme se základními školami ve městě
- spolupráce s kulturními zařízeními v okolí

Evaluace:

Navštěvujeme řadu divadelních představení v Městském divadle v Kolíně, účastníme se hudebních programů a výstav v Městském společenském domě. Spolupracujeme také s Městskou knihovnou a Regionálním muzeem v Kolíně. Docházeli jsme pravidelně na plavecký kurz.

Záměr:

Udržovat spolupráci s institucemi a navazovat nové kontakty.

Podmínky pro vzdělávání dětí se speciálními vzdělávacími potřebami

V naší mateřské škole se jedná o integraci dětí se speciálními vzdělávacími potřebami formou začlenění dítěte mezi ostatní zdravé děti. Pro děti se SVP jsou vytvářeny materiální podmínky s ohledem na specifika konkrétního dítěte (zajištění kompenzačních pomůcek, didaktických pomůcek, dalšího materiálního vybavení...). Jsou zcela respektovány individuální potřeby takového dítěte (uzpůsobení jídelníčku, flexibilní denní řád, potřeba aktivit, odpočinku...). Učitelé vedou ostatní děti k tomu, že je třeba si navzájem pomáhat, brát na druhé ohled, respektovat tempo a odlišné potřeby druhých. Organizace dne a plánování činností jde v souladu s mírou postižení a individuálních potřeb dítěte. Mateřská škola spolupracuje s rodiči dítěte – zprostředkovává kontakty s poradenským zařízením, učitelky pravidelně komunikují s rodiči o vývoji a pokrocích dítěte. Učitelky ve spolupráci s PPP či SPC konzultují další kroky a opatření pro tyto děti (asistent, oblasti IVP). Učitelky prošly vzděláním v oblasti speciální pedagogiky v rámci pedagogického studia na SŠ, případně VŠ. V případě potřeby jsou učitelky připraveny vzdělávat se v dané oblasti formou DVPP.

Podmínky vzdělávání dětí nadaných a mimořádně nadaných

Škola prostřednictvím kvalitní pedagogické diagnostiky vyhledává mimořádně nadané děti a formou integrovaného vzdělávání a individualizované výuky podporuje rozvoj talentu.

Rozvoj a podpora mimořádných schopností a nadání dítěte je zajišťována:

- předkládáním vyššího stupně složitosti nabízených činností
- využitím vhodných didaktických pomůcek, materiálů
- volbou vhodných metod, forem výuky
- individuálním přístupem
- nabízenými specifickými činnostmi

Podmínky vzdělávání dětí od dvou do tří let.

V naší mateřské škole jsou děti ve věku 2 – 3 roky zařazeny do 1. třídy. Kapacita této třídy je max. 12 dětí. Celkový program třídy je přizpůsoben nižšímu věku dětí. Učitelka v této třídě má pozitivní vztah k dětem této věkové kategorie.

Režim dne je upraven s ohledem na potřeby dětí. Největší prostor je věnován volné hře. Pro pobyt venku je využívána zahrada MŠ. Všechny činnosti jsou voleny s ohledem na věk dětí, pokud pracujeme s celou skupinou (třídou), tyto děti se účastní aktivit pouze kratší dobu. Děti mají dostatek času na odpočinek.

Hračky a pomůcky pro tyto děti jsou ve spodních skříňkách a viditelně umístěné. Postupně jsou pořizovány hračky a pomůcky, které jsou vhodné pro děti od dvou let. Drobný materiál a pomůcky, které by mohly být nebezpečné, jsou umístěny tak, aby k nim tyto děti neměly přístup (vyšší police, uzavřené skříňky).

Jazyková příprava dětí s nedostatečnou znalostí českého jazyka

Děti-cizinci a děti, které pocházejí z jiného jazykového a kulturního prostředí, potřebují podporu učitele mateřské školy při osvojování českého jazyka. Pokud rodiče sami neovládají český jazyk na úrovni rodilého mluvčího, nemohou své děti v poznávání českého jazyka přímo podpořit a děti se ocitají ve znevýhodněné pozici. Je třeba věnovat zvýšenou pozornost tomu, aby dětem s nedostatečnou znalostí českého jazyka začala být poskytována jazyková podpora již od samotného nástupu do mateřské školy. Při práci s celou třídou je třeba mít na vědomí, že se v ní nacházejí i děti, které se český jazyk učí jako druhý jazyk, uzpůsobit tomu didaktické postupy a děti cíleně podporovat v osvojování českého jazyka. Mateřské školy poskytují dětem s nedostatečnou znalostí českého jazyka jazykovou přípravu pro zajištění plynulého přechodu do základního vzdělávání. Zvláštní právní úprava platí pro mateřské školy, kde jsou alespoň 4 cizinci v povinném předškolním vzdělávání v rámci jednoho místa poskytovaného vzdělávání (v případě lesní mateřské školy v jednotlivém území, kde zejména probíhá pedagogických program a kde má škola zázemí). V takovém případě zřídí ředitel mateřské školy skupinu nebo skupiny pro bezplatnou jazykovou přípravu pro zajištění plynulého přechodu do základního vzdělávání v souladu s vyhláškou č. 14/2005 Sb., o předškolním vzdělávání, ve znění pozdějších předpisů. Vzdělávání ve skupině pro jazykovou přípravu je rozděleno do dvou nebo více bloků v průběhu týdne. Ředitel mateřské školy může na základě posouzení potřebnosti jazykové podpory dítěte zařadit do skupiny pro jazykovou přípravu rovněž jiné děti, než jsou cizinci v povinném předškolním vzdělávání, pokud to není na újmu kvality jazykové přípravy. Při přechodu na základní školu by děti s nedostatečnou znalostí českého jazyka měly mít takové jazykové a sociokulturní kompetence v českém jazyce, které jim umožní se zapojit do výuky a dosáhnout školního úspěchu. Podpůrným materiálem při vzdělávání dětí s nedostatečnou znalostí českého jazyka je Kurikulum češtiny jako druhého jazyka pro povinné předškolní vzdělávání, který lze využívat při individualizované práci s dětmi s nedostatečnou znalostí českého jazyka již od nástupu do mateřské školy.“

ORGANIZACE VZDĚLÁVÁNÍ

Do mateřské školy jsou přijímány děti od 2,5 do 6 let, dále děti s odkladem školní docházky.

První třída je naplněna počtem 12-ti mladších dětí, druhá třída je naplněna 18-ti staršími dětmi. Hranice věku pro přechod z první třídy do druhé není jasně vymezena.

Každý rok se koná zápis dětí do MŠ na následující školní rok. Přijímací řízení probíhá v souladu s rozhodnutím zřizovatele zpravidla v průběhu května daného roku. Ředitel stanovuje kritéria, dle kterých bude postupovat v případech, kdy počet žádostí o přijetí k předškolnímu vzdělávání, podaných zákonnými zástupci, překročí stanovenou kapacitu maximálního počtu dětí pro mateřskou školu. Děti mohou být přijaty i během školního roku, pokud není kapacita zcela naplněna.

Při nástupu do mateřské školy klademe velký důraz na adaptaci dítěte v novém prostředí a vytváříme podmínky k citlivému začlenění se do dětského kolektivu. Adaptační doba je individuální podle potřeb dítěte i uvážení rodičů.

Mateřská škola zpracovává své Třídní vzdělávací programy. Při jeho tvorbě učitelky vycházejí z cílů Školního vzdělávacího programu a z dobré znalosti dětí, podmínek tříd a mateřské školy.

V první třídě paní učitelka převážně vytváří u dětí základní hygienické, společenské a pracovní návyky, adaptuje děti na pobyt v mateřské škole a na její organizaci. Jednoduchými hrami, písničkami a říkankami s pohybem rozvíjí základní komunikační dovednosti. Při skupinových i individuálních činnostech děti rozvíjí svou hrubou motoriku těla a postupně jsou zařazovány také aktivity na cvičení jemné motoriky prstů. Nabízené činnosti jsou často velice pestré a víceúrovňové, respektující dosavadní vývoj dětí, zájem a zkušenost.

Ve druhé třídě již pracují paní učitelky cílevědomě na přípravě dětí na vstup do školy, činnosti jsou pravidelné, všestranné. Paní učitelky dbají na harmonický rozvoj dítěte, rozvíjejí jeho osobnost, dbají na komunikační a sociální dovednosti. Individuálně pracují s dětmi, které navštěvují mateřskou školu posledním rokem a připravují je na vstup do základní školy.

Učitelky mateřské školy provádí pravidelnou diagnostiku dětí, přičemž úzce spolupracují s rodiči dětí, případně se školskými poradenskými institucemi.

Průběh vzdělávání dětí se SVP, dětí nadaných a dětí do tří let

V naší mateřské škole se řídí vyhláškou 27/2016 Sb.

V případě podpůrných opatření 1. stupně postupujeme takto:

- Na základě pozorování a průběžné pedagogické diagnostiky zpracováváme pro konkrétní dítě Plán pedagogické podpory. Při tvorbě plánu komunikujeme s rodiči, zohledňujeme jejich postřehy o dítěti. Plán průběžně vyhodnocujeme a aktualizujeme s ohledem na potřeby dítěte. Nejpozději po třech měsících vyhodnocujeme účinnost opatření. Pokud se podpůrná opatření nejeví jako dostatečná, doporučujeme rodičům návštěvu školského poradenského zařízení.

V případě podpůrných opatření 2. – 5. stupně postupujeme takto:

- Podpůrná opatření druhého až pátého stupně lze uplatnit pouze s doporučením školského poradenského zařízení po projednání se školou a zákonným zástupcem dítěte. IVP zpracovává škola na základě doporučení ŠPZ. IVP má písemnou podobu a je s ním obeznámen zákonný zástupce dítěte a školské poradenské zařízení.
- Zvýšenou pozornost věnujeme dětem s odkladem školní docházky. Pokroky jsou zaznamenávány v individuálním hodnocení dítěte a konzultovány se zákonnými zástupci dítěte.
- Vytváříme podmínky k co největšímu využití potenciálu každého dítěte s ohledem na jeho individuální možnosti. To platí v plné míře i pro vzdělávání dětí nadaných. Za nadaného žáka se pro účely této vyhlášky považuje především žák, který při adekvátní podpoře vykazuje ve srovnání s vrstevníky vysokou úroveň v jedné či více oblastech rozumových schopností, v pohybových, manuálních, uměleckých nebo sociálních dovednostech. Zjišťování mimořádného nadání včetně vzdělávacích potřeb žáka provádí školské poradenské zařízení ve spolupráci se školou. Dítě, které vykazuje známky nadání je dále podporováno. Vzdělávání dětí probíhá způsobem, při kterém je stimulován rozvoj jejich potenciálu včetně různých druhů nadání, aby se nadále tato nadání mohla ve škole projevit, uplatnit a dále se rozvíjet.

Zajištění průběhu vzdělávání dětí od dvou do tří let

- Ve vzdělávání dětí mladších tří let převládají spontánní činnosti nad řízenými. Nejčastěji uplatňujeme individuální nebo skupinovou formu činnosti. Důraz je kladen na volnou hru. V plné míře akceptujeme vývojová specifika (individualizace a diferenciaci). Při plánování vzdělávací nabídky pro děti mladší tří let vycházíme z jednoduchých principů:

jednoduchost

časová nenáročnost

známé prostředí a nejbližší okolí

smysluplnost a podnětnost

dostatek prostoru a času pro volný pohyb a hru dítěte

- Při vzdělávání dětí od dvou do tří let maximálně využíváme metody práce vhodné pro tuto věkovou kategorii:

situační učení

spontánní sociální učení (nápodoba)

prožitkové učení

učení hrou a činnostmi

VZDĚLÁVACÍ OBSAH

Ve vzdělávacím obsahu naší mateřské školy se zaměřujeme na propojení života člověka v liturgickém roce s přirozeným koloběhem přírody. Vzdělávací obsah naší mateřské školy je tvořen integrovanými tematickými bloky, které na sebe plynule navazují. Každý integrovaný blok obsahuje všechny vzdělávací oblasti dle RVP PV, které se vzájemně ovlivňují a vytvářejí společně funkční celek.

Integrované bloky se primárně snaží o všestranný vývoj dítěte jako individuální bytosti, posílení tělesné schránky, ale i psychiky a seznámení se základními morálními hodnotami. Dotýkají se také vztahu a úcty člověka vůči druhé osobě, svému okolí a přírodě. V neposlední řadě si každý tematický celek dává za cíl rozvíjet dítě v poznání světa, který je obklopuje.

Jednotlivé integrované bloky jsou zpracovány tak, aby se přirozeně prostřídaly v průběhu školního roku. Pořadí integrovaných bloků je jasně vymezeno, ovšem jejich časovou délku určuje zájem dětí a aktuální dění v mateřské škole, ve městě i ve světě. Třídní učitelky mají u každého integrovaného bloku na výběr podtémata, kterým se věnují dle aktuální potřeby. Učitelky si v rámci integrovaných bloků a jednotlivých témat tvoří vlastní vzdělávací nabídku.

Ve své práci uplatňujeme tyto formy a metody práce:

- prožitkové a kooperativní učení hrou, které je založeno na přímých zážitcích dítěte
- upřednostňujeme smyslové vnímání jako základ veškerého přirozeného poznávání
- aktivně podporujeme rozvoj komunikativních dovedností
- využíváme spontánních nápadů dětí, podporujeme dětskou zvědavost a potřebu objevovat
- uplatňujeme situační učení, spontánní sociální učení, didakticky cílenou činnost

Hlavní zásady pro naši práci s dětmi:

- prioritou je pro nás vždy zájem dítěte
- hlavní činností dítěte je hra nebo činnost, při které získává poznatky a dovednosti
- respektujeme specifiku předškolního vzdělávání
- uplatňujeme individuální přístup k dítěti
- aktivity spontánní a řízené jsou vzájemně provázané a vyvážené – různorodost činností
- důsledně provádíme evaluační analýzu obsahu, metod a forem denní nabídky činností
- sledujeme vývoj dítěte a jeho změny a pokroky zaznamenáváme
- spolupracujeme s rodiči



„NOHAMA NA ZEMI A S POHLEDEM DO MRAKŮ,
KRÁČÍME SPOLEČNĚ POZNAT SVĚT ZÁZRAKŮ“

OBSAH ŠKOLNÍHO VZDĚLÁVACÍHO PROGRAMU

INTEGROVANÉ VZDĚLÁVACÍ BLOKY:

USEDNEME SPOLU K PROSTŘENÉMU STOLU

PODZIM ODHALÍ BAREVNÝ POKLAD

JAKÝ ŽIVOT ŽIJÍ STROMY?

POD OCHRANNÝMI KŘÍDLY

TEN ADVENTNÍ ČAS

V BETLÉMĚ NA SENĚ

PADÁ, PADÁ BÍLÉ Z NEBE

STOPY VE SNĚHU

NA JAŘE SE HLÍNA BUDÍ

VELIKONOCE, SVÁTKY NOVÉHO ŽIVOTA

POLEŤ, UŽ JE ČAS!

NA NAŠÍ LOUCE VŠECHNO KVETE

KAM NÁS VLNY PONESOU?



USEDNEME SPOLU K PROSTŘENÉMU STOLU

Přicházíme ze známého prostředí rodiny do prostředí mateřské školy. Představujeme se, vyprávíme si o sobě, říkáme si, co máme rádi, jací jsme, co nás baví a z čeho máme strach. Povídáme si o svých domovech a rodinách. Vytváříme nové vztahy - s učitelkami a s kamarády. Společně se domlouváme na pravidlech vzájemného soužití ve školce a zjišťujeme, jak se chovat, aby nám tu spolu bylo dobře. Seznamujeme se s prostředím školky (třída, šatna, koupelna, zahrada) ale i celou budovou školy (kuchyň, sklep, půda, ředitelna). Postupem času rozeznáváme i další osoby, které do naší školy patří (studenti, ředitelka, učitelé, školník, kuchařka). Každý z nás má ve školce své místo – vlastní značku, skříňku, židličku, ručník, postýlku, vyrobíme si i vlastní prostírku. Učíme se stolovat společně s kamarády ve školce, uklízíme po sobě, snažíme se samostatně zvládat svou osobní hygienu a oblékání.

Volitelná podtémata:

Pojď dál, začínáme!

To jsem já

Naše školka

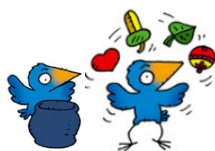
Moje třída

Moje rodina

Můj domov

Domácí mazlíček

Můj kamarád



PODZIM ODHALÍ BAREVNÝ POKLAD

Seznamujeme se důvěrněji s přírodou, která nás obklopuje. Dozvídáme se, že mnoho potravin, které jíme, pochází z přírody. Povídáme si o původu různých plodin, jak o ně pečujeme, kdy a jakým způsobem je sklízíme, uchováváme a zpracováváme. Sledujeme plodiny v přírodě (procházky do přírody, poklady naší zahrady, návštěva trhů apod.) Sami si zkusíme plodiny různým způsobem zpracovat (pečeme štrůdl, sušíme ovoce, vaříme čaj, děláme salát). Používáme přírodniny k hraní různých her, na tvoření, experimentování, počítání. Oči máme doširoka otevřené a pozorujeme barvy, které kouzlí podzim. Vnímáme a rozlišujeme i ostatními smysly – sluchem, hmatem, čichem a chutí. Co to je podzim? Jak podzim vypadá? - společně hledáme znaky podzimu.

Volitelná podtémata:

Sklízíme úrodu
Co se děje na poli?
Zavařujeme a sušíme
O veliké řepě
Vyletěl si pyšný drak
Začíná podzim
Barevné listí
Leze ježek, leze v lese

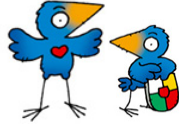


JAKÝ ŽIVOT ŽIJÍ STROMY?

Snažíme se žít v sounáležitosti se svým okolím, vážit si přírody. Uvědomujeme si, že mnohé stromy žijí mnohem déle než lidé, přežijí zimy i suchá léta, vichřice i bouřky. Nejvíce jim však můžeme ublížit my lidé. Stromy se nám v mnohém podobají – mají kořeny pevně v zemi (stejně jako my máme svůj domov a svoji rodinu). Stromy mají paměť (vše co prožijí, zaznamenávají do letokruhů) a mohou po sobě mnoho dobrého zanechat: poskytují nám teplo, dá se z nich vyrobit spousta užitečných věcí. Hrajeme si na truhláře, pracujeme se dřevem, rozeznáváme dřevo na věcech, které nás obklopují, rozlišujeme od jiných materiálů (sklo, textil, kov, plast). Stromy se proměňují v průběhu ročního období – na jaře obrůstají listím, kvetou, poté na nich zrají plody, které mohou nasytit zvířata i lidi. Na podzim se zabarví všechno listí a ze stromů opadá. Zatímco stromy se svlékají, my se oblékáme - postupně si připravujeme čepice, rukavice, šály, teplé bundy nebo kabáty. Zvířátkům houstne kožíšek. Integrovaný blok končí svátky podzimu. O dušičkách velmi citlivě a přiměřeně věku vzpomínáme na zesnulé. Strašidelnou výzdobou, dlabáním dýní nebo vyráběním z přírodnin se naopak přibližujeme Halloweenu. Zjišťujeme, že tradice obou svátků si nejsou až tak vzdálené. Z obou čerpáme to, co nám je milé, srozumitelné, přiměřené a vstřebatelné.

Volitelná podtémata:

Stromy jsou jako my
Dřevo kolem nás
U babičky a dědečka
Rozmary počasí
Jak dlouhý je rok?
Světýlko pro dušičky
Svátky podzimu
Strašidelná dýně



POD OCHRANNÝMI KŘÍDLY

Probouzíme v sobě pocit sounáležitosti s druhými lidmi. Ne všichni lidé se mají vždy dobře a ne vždy si se vším dokážou poradit. Měli bychom si vzájemně pomáhat, dokázat podarovat, pečovat o druhé a v případě potřeby také o pomoc požádat. Vyprávíme si příběh o svatém Martinovi, který se podělil s žebrákem o svůj plášť a tím mu zachránil život. Bavíme se o tom, co dělat v případě ohrožení, kdo nám může pomoci v nouzi, jaká telefonní čísla mají hasiči, záchranáři a policie (150 jako hasičský rybníček, 155 lékařský vozík a 158 policejní pouta). Lidé, pečující o nemocné, jsou lékaři, dokážou léčit různá zranění a nemoci. Také příroda potřebuje naši ochranu. O zraněná zvířata se stará veterinář, nebo lidé v záchranných stanicích. Hrajeme hry v roli: zkusíme jaké je ocitnout se v roli maminky, která se stará o malé miminko, v roli lékaře, veterináře, hasiče nebo policajta. Seznamujeme se s tím, co všechno se děje v těle. Z čeho je tělo složeno? Proč máme srdce, žaludek, plíce, mozek? Na co jsou kosti a svaly? Především si ale povídáme o tom, jak se o svoje tělo starat, aby bylo zdravé a fungovalo tak jak má.

Volitelná podtémata:

U lékaře
Hoří, hoří, hasiči jedou!
Zavoláme policii!
Záchranáři zachraňují životy
To je moje tělo!
Každý jsme jiný
Svatý Martin
Světlo, svít'!



TEN ADVENTNÍ ČAS

Učíme se porozumět pravému významu adventu. Integrovaný blok začínáme přípravou na adventní trhy a vánoční výzdobou tříd - vyrábíme z přírodnin, používáme ořechy, jablka, větvičky, svíčky, přírodní papír, jutu nebo keramiku. Vyrábíme adventní věnec a adventní kalendář - odpočítáváme týdny, dny. Seznamujeme se s příběhem o svatém Mikuláši, který podaroval lidi v nouzi. Hrajeme drobné scénky s rolí hodného anděla a zlobivého čerta, doplňujeme říkankami, rozpočítávadly, tanečky a písněmi. Předvánoční čas nemá být obdobím shonu a neklidu, ale naopak časem pohody a radostných příprav, dobou kdy jsme všichni spolu a těšíme se na velkou událost, oslavu narození Ježíše. Povídáme si o předvánočních zvycích, vyrábíme dárky, společně zpíváme koledy. Navštívujeme divadelní představení a koncerty. Povídáme si o tom, jak se na tyto společenské akce vhodně obléct a jak se zde chovat. Chystáme také vlastní představení pro naše rodiče na vánoční besídku.

Volitelná podtémata:

Mikuláš pomáhá a co má, rozdává!
Andělíčku, anděli!
Kolíbala bába čerta
Advent našich prababiček
Starodávné vánoční zvyky
Vyrobím Ti dáreček!



V BETLÉMĚ NA SENĚ

Snažíme se společně s dětmi pochopit skutečný význam Vánoc. Vyprávíme si příběh o příchodu Marie s Josefem do Betléma. Výtvarně, hudebně či dramaticky znázorňujeme obraz malého Ježíška v jesličkách, kde mu společnost dělá oslík a voleček. Hrajeme si s vánočními symboly - hvězda, stromek, zvoneček - vyrábíme, malujeme, počítáme, zpíváme a recitujeme. Povídáme si o vánočních zvycích a tradicích v minulosti a o odlišnostech vánočních tradic v různých zemích. Připravujeme program na vánoční besídku, tvoříme přáníčka, balíme dárky pro rodiče, zdobíme stromeček. Před odchodem na vánoční prázdniny si svěřujeme svá očekávání a přání. Po Vánocích si vyprávíme o zážitcích ze Štědrého večera, zimních radovánek na horách a oslav příchodu nového roku. Integrovaný blok zakončujeme oslavou svátku Tří králů, kteří putovali z dalekých zemí, aby se poklonili Ježíškovi a předali mu své dary - zlato, kadidlo a myrhu.

Volitelná podtémata:

Až zazvoní zvoneček
Zdobíme vánoční stromeček
Hvězda svítí nad Betlémem
Narodil se Ježíšek
Půjdem spolu do Betléma
Tři králové



PADÁ, PADÁ BÍLÉ Z NEBE

Dozvídáme se, že zima byla v minulosti pro lidi těžkým obdobím. Dny byly krátké a studené a žilo se ze zásob, které si lidé tvořili po celý rok. Stejně tak je náročná pro většinu zvířátek, která nemají tolik potravy, jako když je teplo. Když je zima hodně tuhá, je potřeba zvířátkům pomoci a nějakou potravu jim připravit. Vyrábíme lojové koule pro ptáčky, sypeme jim zrní do krmítek. Lidé i zvířata se musí hodně snažit, aby se dokázali postarat o sebe i svoje děti a přežít těžké dny. V dnešních dobách chodí dospělí lidé do práce. Za svou práci dostanou peníze a za ty si pak kupují vše, co potřebují k životu pro sebe i svou rodinu. Každý dělá to, co umí – někdo umí stavět domy, jiný péct rohlíky, šít, vařit nebo uklízet. Při procházkách pozorujeme lidi a rozeznáváme jednotlivé profese (lidé v uniformách, montérkách, obleku nebo bezpečnostních vestách). Obcházíme malé obchody, nahlížíme do výloh. Ve třídě hrajeme hry v roli: na různá povolání, nebo na obchodníka a zákazníka. Když je venku sníh, užíváme si ho plnými doušky - bobujeme, stavíme sněhuláky, koulujeme se, pozorujeme vločky, děláme se sněhem a ledem nejrůznější pokusy (tání a odpařování, změna skupenství, hustota, zdánlivá čistota sněhu). Na krátké okamžiky se zkusíme odpoutat od každodenního shonu dnešního světa a vnímáme zimu našimi smysly, zařazujeme relaxační techniky, snažíme se o uvolnění, zklidnění.

Volitelná podtémata:

Sněží, sněží, mráz kolem běží
Ten dělá to a ten zas tohle
Na stavbě
Obchody a obchůdky
Huboval vrabčák na zimu
Když sněhová vločka tančí



STOPY VE SNĚHU

Pozorujeme stopy zvířátek ve sněhu, ptačí, kočičí, stopy svého kamaráda, stopy saní, stopy aut. Seznamujeme se s životem blízko pólů, v krajinách, kde vládne věčná zima. Zima je čas zimních sportů – lyžování, bobování, bruslení, hokeje. Jednou za čas se konají velké sportovní soutěže, kdy soutěží proti sobě sportovci z různých států. Té největší se říká olympiáda. Každý stát má svou vlajku a svou hymnu. Když někdo vyhraje, zazní hymna jeho státu. Lidé si stoupnou. Hymna je píseň, která všechny lidi ve státě spojuje, všichni ji znají a váží si jí. Lidé v různých státech mluví různým jazykem, mají svého prezidenta (někde mají i krále nebo královnu) a své hlavní město. A jak je tomu u nás v České republice? V poslední části integrovaného bloku se seznamujeme se svátkem zvaným Masopust. Období masopustu vrcholí tři dny před Popeleční středou karnevalovými průvody v maskách. Následně je zahájen 40 dní půst, trvající až do Velikonoc.

Volitelná podtémata:

Eskymáci bydlí v iglú
Černobílí tučňáci
Kam jste se zvířátka vydala?
Zimní radovánky
Česká republika
Moje vlajka je modrá, červená a bílá
Prezident nebo král?
Masopust držíme
Ve školce je karneval!

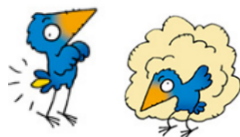


NA JAŘE SE HLÍNA BUDÍ

Když přichází jaro, začíná Slunce více hřát. Diskutujeme o tom, co to je Slunce, planety, Měsíc a jak to asi vypadá ve vesmíru. Když je na Zemi tepleji, začíná se probouzet také příroda a ze země vyrůstají první květiny – sněženky, bledule, petrklíče. Stromy začínají obrůstat pupeny, aby se mohli znovu zazelenat. Loučíme se se zimou, vynášíme Moranu. Na jaře chodíme na procházky a pozorujeme změny v přírodě. Přicházející jaro poznáváme podle ptačího zpěvu. Z teplých krajín se vracejí vlaštovky nebo třeba čápi. Na procházkách si připomínáme, jak se bezpečně pohybovat po ulici - jak se chovat na semaforu a u přechodu. Zkoušíme popsat známou cestu – kudy dojet do divadla, na plavání, do nemocnice, na ostrov, domů. Seznamujeme se s nejrůznějšími dopravními prostředky. Hrajeme spoustu pohybových her, tančíme a zpíváme si. Stavíme si překážkové dráhy, závodíme, navigujeme se poslepu.

Volitelná podtémata:

Hřej sluníčko, hřej!
Raketou do vesmíru
Moje nejmilejší kniha
Kudy, kam a jak?
Červená, žlutá, zelená - jedeme!
První vlaštovka
Starý čáp, klap klap
Jak vypadá jaro?



VELIKONOCE, SVÁTKY NOVÉHO ŽIVOTA

Poznáváme, že Velikonoce nejsou jen kraslice, koledování a pomlázka. Seznamujeme se s velikonočním příběhem o Jidášově zradě a ukřižování Ježíše. Povídáme si o lidských vlastnostech a chování. Jak se cítíme, když provedeme něco špatného, nebo když je na nás někdo ošklivý. Pracujeme s příběhy. Učíme se jak vyjadřovat své pocity, rozpoznávat emoce druhých a přiměřeně na ně reagovat. Přípravy na Velikonoce jsou očekáváním nového života, zvířátkům se rodí mláďata. Učíme se pojmenovat mláďata, samce i samici známých zvířat. Zařazujeme živočichy do jejich přirozeného prostředí, povídáme si o tom, kde bydlí, čím se živí, před kým se schovávají nebo čím jsou užitečná. Dozvídáme se, že zvířátka, která sají maminkino mléko, jsou savci. Jiná mláďata se mohou vylíhnout z vajíček, především ptáci ale i obojživelníci nebo plazy. Každé mláďátko, stejně jako to lidské, potřebuje místo, kde mu bude dobře, někoho kdo o něj bude pečovat a čas, aby se vyvinulo a mohlo se osamostatnit.

Volitelná podtémata:

Upletu si pomlázku
Malované vajíčko
Ovečka, beránek a jehňátko
Copak se to líhne z vajíčka?
Potřebuju hnízdečko



POLEŤ, UŽ JE ČAS!

Snažíme se jednat co nejvíc samostatně, hledáme si vlastní cestu, projevujeme svá přání a svůj názor. Učíme se spoluzodpovědnosti za péči o naše okolí - třídíme odpad, uklízíme po sobě, pečujeme o zahradu a školní zvířátka. Pokoušíme se o pohyb v rozličném terénu (běh, lezení, skákání). Zařazujeme více výletů a vycházek do okolí. Vytváříme podmínky pro kreativní činnost, experimentování s různým materiálem. Povídáme si o tom, že některá mláďata v přírodě už se osamostatnila, ptáčci vylétají z hnízda. Seznamujeme se s neznámějšími druhy ptáků, kde žijí, čím se živí a jak vypadají. Probudil se také hmyz. Jak to vypadá v úlu nebo v mraveništi? Jak se vyvíjí motýl, včela nebo beruška? Hledáme a rozeznáváme hmyz v přírodě. Pozorujeme miniaturní svět hmyzu a drobných živočichů za využití digitální technologie – fotoaparát, mikroskop, projekce fotek, videí i zvuků z přírody na počítači.

Volitelná podtémata:

Na našem dvorečku
Čarovná košťátka
Jarní úklid
Třídím odpad
Barevný motýl
O pilných včelkách
Jak to chodí v mraveništi



NA NAŠÍ LOUCE VŠECHNO KVETE

Pozorujeme květiny v přírodě, ty nejznámější se snažíme pojmenovat. Vysvětlujeme si, z čeho je rostlina tvořena. Uvědomujeme si, že rozmanitost je přirozená a stejně jako se liší květiny, tak i každý z nás je jiný, jinak vypadá a je něčím zajímavý a krásný (příběh sedmikrásky). Všichni pocházíme z nějaké rodiny, máme svůj domov, kam se rádi vracíme, ale také rádi poznáváme svět, učíme se novým dovednostem a seznamujeme se s novými lidmi. Čím víc lásky se nám dostane doma, tím snadněji se můžeme rozletět (příběh pampelišky). Vytváříme si herbář z květin, pleteme věnečky, sázíme květiny, tvoříme výrobky ze sušených květů nebo bylinek. Tvoříme s láskou dárky pro naše maminky. V tomto období klademe důraz na volný pohyb, samostatnost dětí při volbě aktivit. Zařazujeme často procházky a výlety do přírody. Snažíme se o podporu tvůrčích činností a tvoříme podnětné prostředí pro „rozlet“ všech dětí.

Volitelná podtémata:

Mám kořeny, a přesto mohu létat
Pohledy z věží
S mojí milou maminkou
Uvjííme věneček
Had leze z díry
Jak šel Honza do světa
Jedeme na výlet
Jede, jede mašinka



KAM NÁS VLNY PONESOU?

Dozvídáme se, že voda je nezbytná součást života každého organismu. Bez vody nelze žít, vodu pijeme, myjeme se v ní, chladíme se jí v horku, zaléváme s ní rostliny. Na světě jsou také místa, kde je vody velmi málo a lidé si pro ni musí chodit hodně daleko a nemohou s ní plýtvat. Většina vody na zemi je v oceánech, ale ta je slaná a nedá se pít. Seznamujeme se s vodními živočichy, kteří žijí u nás v řekách, potocích a rybnících a kteří žijí v mořích a oceánech. Stejně jako je voda užitečná, může ve velkém množství i škodit, když se promění v ničivé deště a zaplavuje celé krajiny (příběh o Noemově arše). Chystáme se na velkou plavbu: hrajeme si na námořníky, vytváříme lodě, bojujeme s piráty, hledáme poklad, objevíme tropický ostrov, nebo přeplujeme celý oceán a setkáme s indiány. Slavíme svátek tatínků, společně si hrajeme, kutíme, závodíme, máme se rádi. Těšíme se na prázdniny, povídáme si o svých plánech, cestách k moři, na chalupu, do hor, lesů, pod stan, k rybníku, k řece nebo k jezeru. Loučíme se se školáky, kteří se vydávají na samostatnou plavbu životem.

Volitelná podtémata:

U rybníka
To jsme dělali s tatínkem
Vyplováme!
Námořníci v pruhovaném tričku
Co žije v moři?
Zvířata na naší planetě
Indiáni bydlí v teepee
Písečná pláž
Na tropickém ostrově

DOPLŇUJÍCÍ PROGRAMY A PROJEKTY



Programy a projekty zaměřené na přírodu a ekologii

V průběhu celého roku úzce propojujeme vzdělávací obsah s děním v přírodě. Využíváme školní zahrady, kde nám jehličnaté i listnaté stromy a keře poskytují přirozené prostředí, staráme se o bylinkovou zahradu, zaléváme rajčata. Pořádáme výlety za zvířátky na statek, kde se děti seznámí s nejrůznějšími hospodářskými zvířaty. Pravidelně chodíme na procházky do Borků a pořádáme výlety do přírody - vytváříme si herbáře rostlin, pozorujeme hmyz. S dětmi ve školce důsledně třídíme odpad a pravidelně se účastníme výstavy pořádané ke Dni země.



Programy a projekty se sportovním zaměřením

Klademe důraz na naplnění potřeb pohybu. Třída umožňuje individuální i řízené pohybové aktivity. Disponujeme množstvím různorodých sportovních pomůcek určených jak do třídy (žebřiny, švédská bedna, lavička, molitanové balanční kostky, molitanové míče...), tak na zahradu (odrážedla, koloběžky, balanční vozík, lanový žebřík, skluzavka, houpačky, prolézačky, kolotoč, bezpečná hokejová sada, basketbalové koše, švihadla, chůdy, lana, boby). Zahrada je dostatečně prostorná, umožňující volný a různorodý pohyb všech dětí zároveň. Starší děti mají možnost jednou týdně docházet na plavecký kurz do nedalekého bazénu ve Vodním světě, Kolín. V zimním období si chodíme zasportovat do tělocvičny. Rádi chodíme na dlouhé procházky po okolí a zařazujeme výlety. Na přelomu května a června nabízíme starším dětem týdenní pobyt na Školce v přírodě.



Programy a projekty zaměřené na kulturní vzdělávání

Každoročně se účastníme řady divadelních představení z nabídky Městského divadla v Kolíně a spolupracujeme také s malými divadelními společnostmi, které nás navštěvují přímo ve školce. Navštěvujeme také hudební programy a výstavy v Městském společenském domě v Kolíně a v Regionálním muzeu nebo kolínském kino. V mateřské škole dbáme na seznamování s literaturou a rozvíjíme u dětí předčtenářskou gramotnost - upřednostňujeme čtení z knihy při odpočinku, obrázkové knihy mají děti volně k dispozici a s dětmi pravidelně navštěvujeme městskou knihovnu, kde si knihy k vypůjčení vybíráme společně.



Programy a projekty s křesťanským zaměřením

V naší mateřské škole hrají významnou roli různé křesťanské svátky a s nimi spojené tradice a lidové zvyky, zvláště pak v období před Vánoci a Velikonoci. Starší děti mají pravidelně každý týden dopolední činnost zaměřenou na křesťanskou výchovu – kde se jim velmi přirozeným a nenuceným způsobem utváří základní lidské hodnoty a mravní principy. Jako církevní mateřská škola máme vždy dveře otevřené do kostela sv. Bartoloměje, kam se s dětmi chodíme pravidelně podívat na Betlém. Měli jsme též příležitost vylézt na ohoz kostela, na zvonici a pobýt v zákoutí kostelní zahrady. Děti mají možnost se zúčastnit významných mší. Každý rok přijede naši školu navštívit pan biskup Václav Malý, který nikdy nezapomene pozdravit také děti ve školce.



Programy a projekty zaměřené na vstup do školy

Příprava dětí na vstup do základní školy je pro nás velice důležitá. U předškolních dětí se snažíme o směřování ke školní zralosti ve všech oblastech rozvoje. V době po odpočinku pravidelně zařazujeme úkoly a cvičení. S dětmi pracujeme dle potřeby také individuálně v ranních a odpoledních hodinách. Spolupracujeme s Mgr. Imlaufovou z pražské KPPP, která každý rok připravuje pro předškolní děti testy školní zralosti a nabízí konzultaci rodičům. Snažíme se zprostředkovat rodičům informace o jednotlivých školách, školičkách nanečisto, a dalších akcích pro předškolní děti, informace o termínech otevřených dveří a zápisů. Na některých kolínských základních školách si s dětmi zkoušíme, jaké to vypadá při hodině v první třídě.

EVALUACE A AUTOEVALUACE MATEŘSKÉ ŠKOLY

Jde o komplexní vyhodnocování jednotlivých složek mateřské školy, které nám poskytuje zpětnou vazbu o kvalitě vlastní práce, organizaci a podmínkách. Je to systematický proces, jehož výsledky využíváme ke zlepšování vzdělávacího procesu a podmínek, za kterých se tento proces uskutečňuje.

Předmět evaluace:

práce a činnosti, které s dětmi provádíme, reakce a chování dětí i celé skupiny, individuální rozvoj, relativní posun dítěte i celé skupiny, vývoj kvality pedagogické práce učitelek, věcné podmínky, životospráva, psychosociální podmínky, organizaci řízení mateřské školy, personální a pedagogické zajištění, spoluúčast rodičů. Sledujeme soulad třídních programů se školním programem a RVP PV.

Formy a metody (způsob provedení):

rozhovor, diskuze, pozorování, hospitace, rozbor dokumentace školy, analýza dětských prací, kontrolní činnost ředitelky školy a jí pověřené vedoucí učitelky, pedagogické porady, dotazníky, anketa

Zdroje informací:

děti a jejich spontánní reakce, postoje, gesta, verbální i neverbální projevy, postoje rodičů, pedagogický sbor a další odborníci, partneři školy, zřizovatel, ZŠ, veřejnost, hodnotící zprávy ČŠI.

Evaluační systém mateřské školy (oblasti a prostředky autoevaluace MŠ):

| |
|--|
| Hodnocení vzdělávacího procesu: |
| sběr informací |
| dotazníky pedagogů, průběžné vnitřní kontroly, výsledky práce dětí, diskuze pedagogů (rodičů) |
| výsledky sběru dat, hodnocení a plán kroků do budoucna |
| Výroční zpráva, Evaluační zpráva v MŠ |
| Hodnocení organizace MŠ: |
| sběr informací |
| Dotazníky pedagogů, průběžné vnitřní kontroly, diskuze pedagogů a rodičů |
| výsledky sběru dat a hodnocení plán kroků do budoucna |
| Výroční zpráva, Evaluační zpráva V MŠ |
| Hodnocení plánů osobního rozvoje u jednotlivých dětí: |
| sběr informací |
| Výkresy, portfolia, pozorování při činnosti, rozhovory s dítětem, rodičem, sledování pokroků |
| výsledky sběru dat a hodnocení a plán kroků do budoucna |
| Portfolia dětí - plán osobního rozvoje, osobní konzultace s rodiči (př. odborníky) |
| Hodnocení ŠVP a TVP: |
| sběr informací |
| Dotazníky p., tabulky naplnění kompetencí a cílů v oblastech, diskuze - pedagogů, rodičů a dětí, výtvary |
| výsledky sběru dat, hodnocení a plán kroků do budoucna |
| Výroční zpráva, Evaluační zpráva MŠ, TVP ale i portfolia dětí |
| Hodnocení spolupráce s rodiči: |
| sběr informací |
| Dotazníky pro rodiče, diskuze s rodiči, konzultace, komunikace, účast na akcích, nabídky pomoci |
| výsledky sběru dat, hodnocení a plán kroků do budoucna |
| Evaluační zpráva v MŠ, Výroční zpráva |
| Hodnocení pedagogů + sebehodnocení: |
| sběr informací |
| DVPP, hospitace a kontroly, dotazníky k sebehodnocení pedagogů, diskuze s rodiči, ředitelkou |
| výsledky sběru dat, hodnocení a plán kroků do budoucna |
| Evaluační zpráva, Výroční zpráva |

RÁMCOVÝ REŽIM DNE

| | |
|--|---|
| RANNÍ BLOK ČINNOSTÍ 6:30 - 8:15 | |
| POSTUPNÝ PŘÍCHOD DĚTÍ DO MATEŘSKÉ ŠKOLY VOLNÉ HRY DĚTÍ, INDIVIDUÁLNÍ A SKUPINOVÉ ČINNOSTI TŘÍDY SPOJENY V HLAVNÍ „VELKÉ“ TŘÍDĚ | |
| 1. „MALÁ“ TŘÍDA (MLADŠÍ DĚTI) | 2. „VELKÁ“ TŘÍDA (STARŠÍ DĚTI) |
| DOPOLEDNÍ BLOK ČINNOSTÍ 8:15 – 11:45 | DOPOLEDNÍ BLOK ČINNOSTÍ 8:15 – 11:50 |
| HUDEBNĚ-POHYBOVÉ AKTIVITY HYGIENA, SVAČINA OD 8:45 SKUPINOVÉ ČINNOSTI ŘÍZENÉ UČITELKOU PŘEVLEKÁNÍ A POBYT VENKU PŘEVLEKÁNÍ, HYGIENA, PŘÍPRAVA NA OBĚD | HUDEBNĚ-POHYBOVÉ AKTIVITY HYGIENA, SVAČINA OD 8:50 SKUPINOVÉ ČINNOSTI ŘÍZENÉ UČITELKOU PŘEVLEKÁNÍ A POBYT VENKU PŘEVLEKÁNÍ, HYGIENA, PŘÍPRAVA NA OBĚD |
| OBĚD A POLEDNÍ KLID 11:45 – 13:45 | OBĚD A POLEDNÍ KLID 11:45 – 13:50 |
| OBĚD OD 11:45 HYGIENA, PŘÍPRAVA NA ODPOČINEK: (PŘEVLEKÁNÍ DO PYŽAM) ODPOČINEK, SPÁNEK V LOŽNICI VSTÁVÁNÍ DĚTÍ S MENŠÍ POTŘEBOU SPÁNKU KLIDOVÉ ČINNOSTI U STOLEČKU SVAČINA OD 13:45 HYGIENA, PŘESUN DO HLAVNÍ „VELKÉ“ TŘÍDY | OBĚD OD 11:50 HYGIENA, PŘÍPRAVA NA ODPOČINEK: (MATRACE, DEKA A POLŠTÁŘEK) ODPOČINEK, KLIDOVÉ ČINNOSTI INDIVIDUÁLNÍ A SKUPINOVÉ ČINNOSTI S UČ. PŘÍPRAVA NA ŠKOLU SVAČINA OD 13:50 ÚKLID MÍSTA, HYGIENA |
| ODPOLEDNÍ BLOK ČINNOSTÍ 14:00 – 16:30 | |
| TŘÍDY SPOJENY V HLAVNÍ „VELKÉ“ TŘÍDĚ VOLNÉ HRY DĚTÍ, INDIVIDUÁLNÍ A SKUPINOVÉ ČINNOSTI ZA PŘÍZNIVÉHO POČASÍ POBYT DĚTÍ NA ZAHRADĚ POSTUPNÝ ODCHOD DĚTÍ Z MATEŘSKÉ ŠKOLY (DO 16:30, V PÁTEK DO 16:00) | |
| 8:15 NEJPOZDĚJŠÍ DOBA PŘÍCHODU DĚTÍ V POVINNÉM ROCE PŘEDŠKOLNÍHO VZDĚLÁVÁNÍ | |
| 8:15 – 12:15 4 HODINY POVINNÉHO PŘEDŠKOLNÍHO VZDĚLÁVÁNÍ DĚTÍ V POSLEDNÍM ROCE DOCHÁZKY DO MŠ | |
| 11:50 ČAS VÝDEJE OBĚDA DO VLASTNÍ NÁDOBY V PŘÍPADĚ VČASNÉHO NEODHLÁŠENÍ DÍTĚTE | |
| 12:00 -12:30 MOŽNOST VYZVEDNUTÍ DÍTĚTE PO OBĚDĚ | |
| 14:00 – 16:30 (16:00) MOŽNOST VYZVEDNUTÍ DÍTĚTE PO SVAČINĚ | |